

問3. お住まいの状況についてお聞きします

●調査票（世帯代表）

問3. お住まいの状況についてお聞きします。

問3-1. 台風以前のお住まいの地区はどこですか。（1つに○をつけてください）

1. 丸森	2. 金山	3. 筆甫	その行政区をお書きください
4. 大内	5. 小齋	6. 館矢間	
7. 大張	8. 耕野		

問3-2. 現在のお住まいの状況を教えてください。（1つに○をつけてください）

1. 台風以前と同じ住まい		
2. 台風以後は別の住まい（地区名又は他市町村名：_____）		
上記「2.」を選択した方は下記の中から1つに○をつけてください。		
1. 仮設住宅	2. みなし仮設住宅	3. 民間賃貸住宅
4. 親類や知人宅	5. その他（_____）	

問3-3. お住まいの台風の被害状況を教えてください。
（あてはまるものすべてに○をつけてください）

■被害の種類	■被害の規模(り災証明で判定された規模)	
1. 土砂	1. 全壊	2. 大規模半壊
2. 浸水（床上 約 _____ m・床下）	3. 半壊	4. 一部損壊
3. 特に被害はなかった →問5へ	5. その他（_____）	

問3-4. これからの住まいについて、あなたの考えに最も近いものはどれですか。
（1つに○をつけてください）

1. 建替え、移転などの再建を予定している →問4へ
2. 台風以前からの住まいの修繕等を行い住み続ける →問4-4へ
3. その他（_____） →問4へ

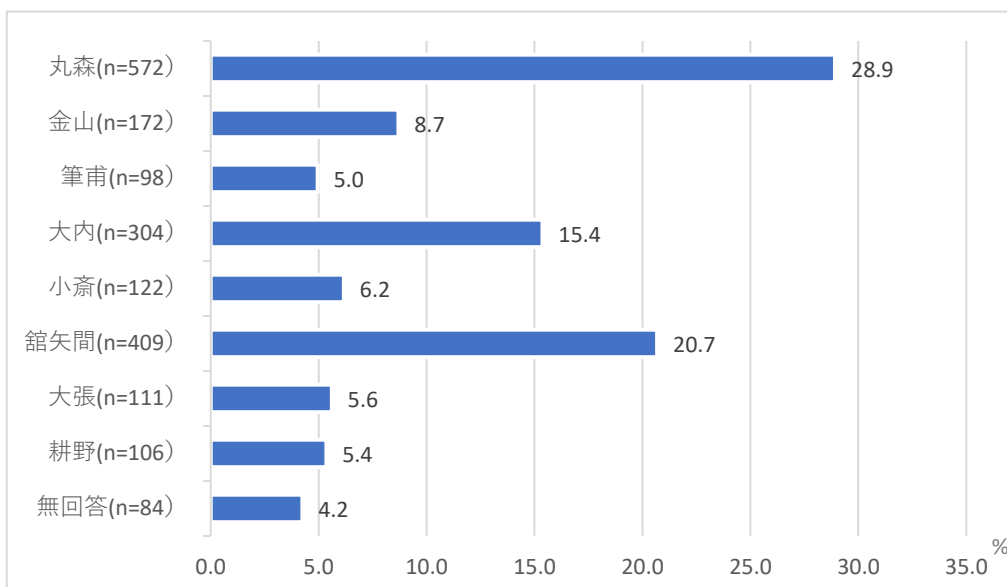
問3-1. 台風以前のお住まいの地区はどこですか<SA>

- ・ 台風以前に住んでいた地区は、「丸森」が最も多く572人（28.9%）、次いで「館矢間」409人（20.7%）、「大内」304人（15.4%）などとなっています。

【世帯代表のみ設問】

上段：サンプル数、下段：%

全体	丸森	金山	筆甫	大内	小斎	館矢間	大張	耕野	無回答
1,978	572	172	98	304	122	409	111	106	84
100.0	28.9	8.7	5.0	15.4	6.2	20.7	5.6	5.4	4.2



問3-2. 現在のお住まいの状況を教えてください

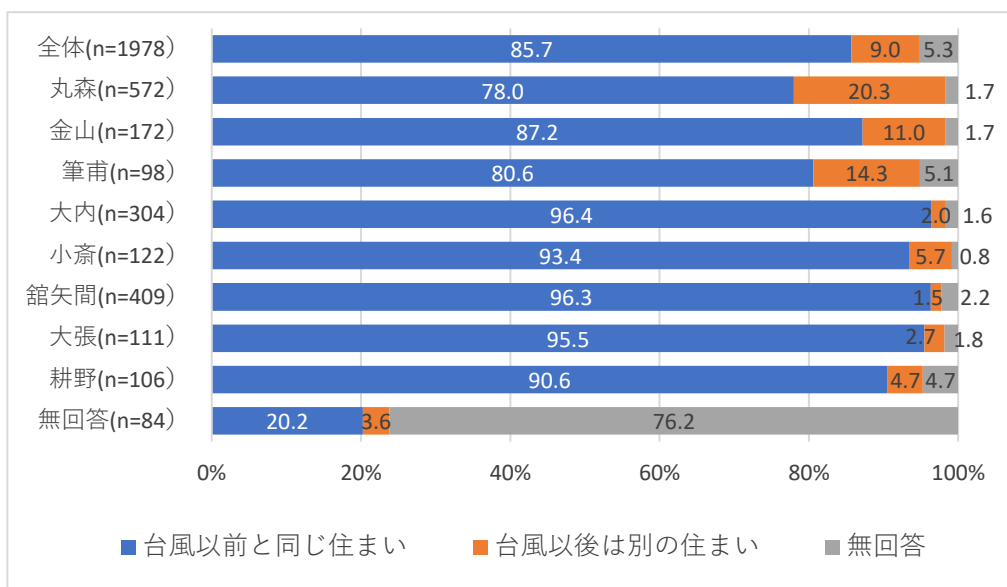
【現在の住まいの状況】<SA>

- ・ 現在の住まいの状況は、全体で見ると「台風以前と同じ住まい」が多く1,592人（85.7%）、「台風以後は別の住まい」が173人（9.3%）となっています。
- ・ 地区別に見ると、丸森、金山、筆甫の3地区は、「台風以後は別の住まい」の比率が他地区に比べてやや高くなっています。

【世帯代表のみ設問】

上段: サンプル数、下段: %

	合計	台風以前と同じ住まい	台風以後は別の住まい	無回答
全体	1,978	1,695	179	104
	100.0	85.7	9.0	5.3
丸森	572	446	116	10
	100.0	78.0	20.3	1.7
金山	172	150	19	3
	100.0	87.2	11.0	1.7
筆甫	98	79	14	5
	100.0	80.6	14.3	5.1
大内	304	293	6	5
	100.0	96.4	2.0	1.6
小斎	122	114	7	1
	100.0	93.4	5.7	0.8
館矢間	409	394	6	9
	100.0	96.3	1.5	2.2
大張	111	106	3	2
	100.0	95.5	2.7	1.8
耕野	106	96	5	5
	100.0	90.6	4.7	4.7
無回答	84	17	3	64
	100.0	20.2	3.6	76.2



問3-2. 現在のお住まいの状況を教えてください

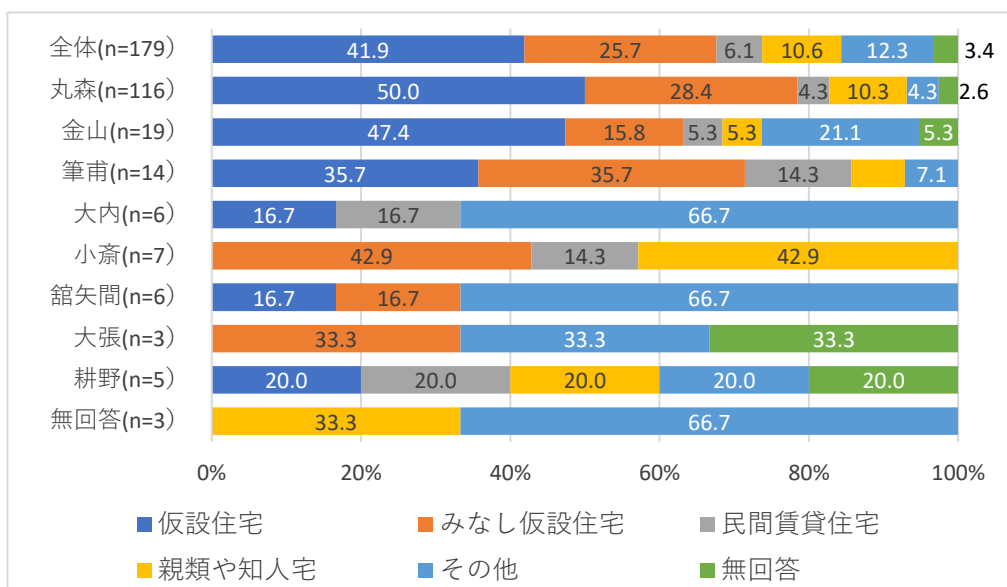
【台風以後別の住まいの住居形態】<SA>

・ 台風以後の別の住まいの住居形態は、全体で見ると「仮設住宅」が最も多く75人（41.9%）、次いで「みなし仮設住宅」が46人（25.7%）、「親類や知人宅」19人（10.6%）などとなっています。

【世帯代表のみ設問】

上段: サンプル数、下段: %

	合計	仮設住宅	仮みなし住宅	民間賃貸住宅	知親人類宅や	その他	無回答
全体	179	75	46	11	19	22	6
	100.0	41.9	25.7	6.1	10.6	12.3	3.4
丸森	116	58	33	5	12	5	3
	100.0	50.0	28.4	4.3	10.3	4.3	2.6
金山	19	9	3	1	1	4	1
	100.0	47.4	15.8	5.3	5.3	21.1	5.3
筆甫	14	5	5	2	1	1	
	100.0	35.7	35.7	14.3	7.1	7.1	
大内	6	1		1		4	
	100.0	16.7		16.7		66.7	
小斎	7		3	1	3		
	100.0		42.9	14.3	42.9		
館矢間	6	1	1			4	
	100.0	16.7	16.7			66.7	
大張	3		1			1	1
	100.0		33.3			33.3	33.3
耕野	5	1		1	1	1	1
	100.0	20.0		20.0	20.0	20.0	20.0
無回答	3				1	2	
	100.0				33.3	66.7	



問3-3. お住まいの台風の被害の状況を教えてください<MA>

【被害の種類】

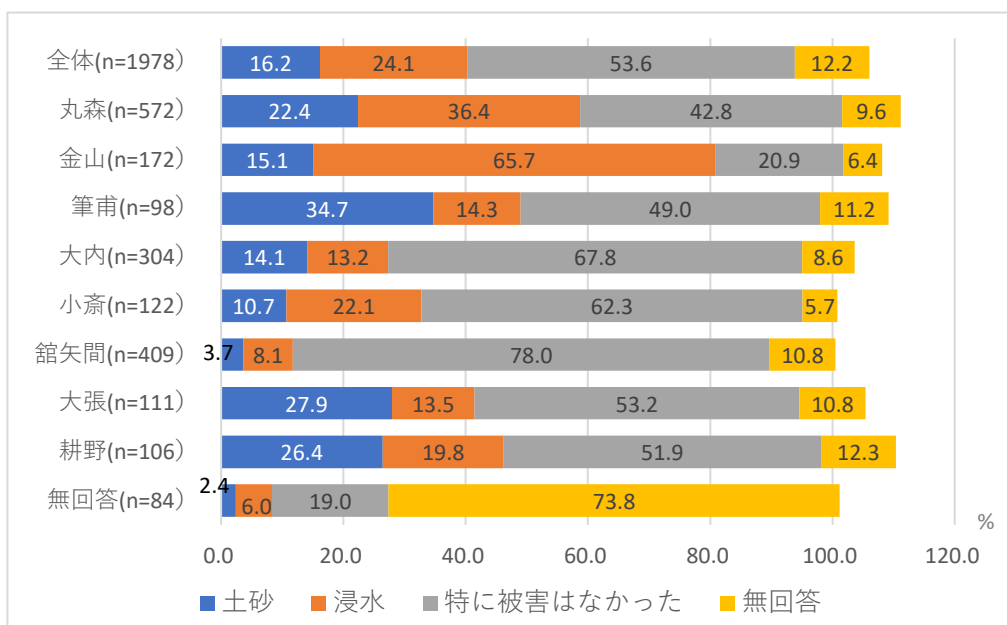
- ・ 台風の被害の種類について、全体で見ると「特に被害はなかった」が最も多く1,060人（53.6%）、次いで「浸水」476人（24.1%）、「土砂」320人（16.2%）となっています。
- ・ 地区別に見ると、「浸水」の被害は、特に丸森、金山、小斎の3地区で比率が高くなっており、「土砂」の被害は、筆甫、大張、耕野の3地区で比率が高くなっています。

【世帯代表のみ設問】

上段: サンプル数、下段: %

	(回答者数)	土砂	浸水	な特に被害は	無回答
全体	1,978	320	476	1,060	241
		16.2	24.1	53.6	12.2
丸森	572	128	208	245	55
		22.4	36.4	42.8	9.6
金山	172	26	113	36	11
		15.1	65.7	20.9	6.4
筆甫	98	34	14	48	11
		34.7	14.3	49.0	11.2
大内	304	43	40	206	26
		14.1	13.2	67.8	8.6
小斎	122	13	27	76	7
		10.7	22.1	62.3	5.7
館矢間	409	15	33	319	44
		3.7	8.1	78.0	10.8
大張	111	31	15	59	12
		27.9	13.5	53.2	10.8
耕野	106	28	21	55	13
		26.4	19.8	51.9	12.3
無回答	84	2	5	16	62
		2.4	6.0	19.0	73.8

※ 複数回答する設問の回答割合の算出に当たっては、分母を回答数ではなく回答者数としています。そのため、割合の合計が100%を超えています。



問3-3. お住まいの台風の被害の状況を教えてください

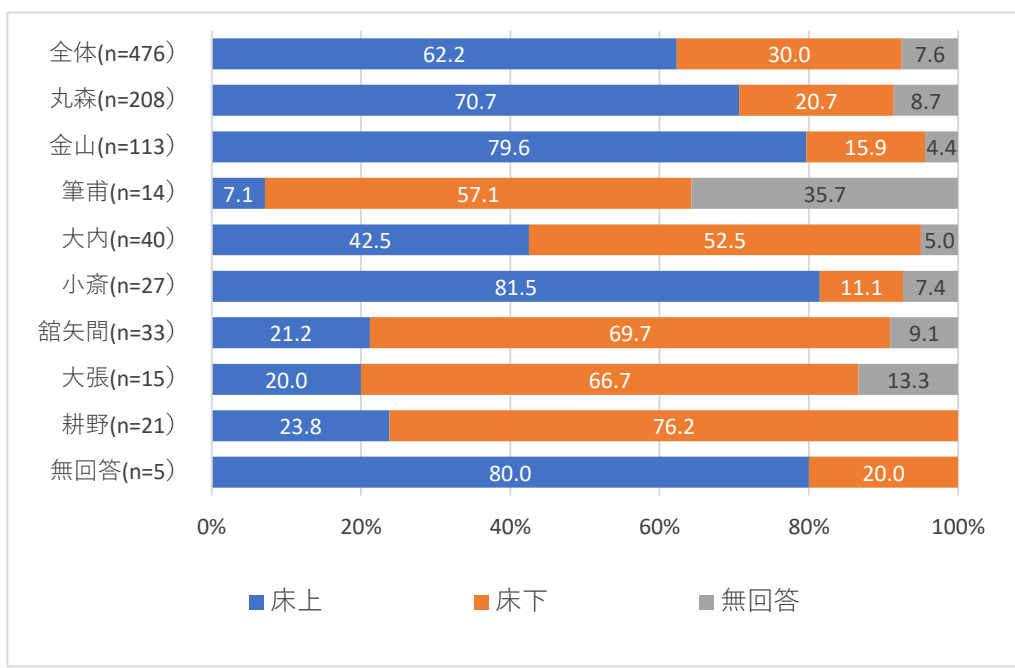
【浸水の状況】<SA>

- ・ 浸水の状況は、全体で見ると「床上」が296人（62.2%）、「床下」が143人（30.0%）となっています。
- ・ 地区別に見ると、特に丸森、金山、小斎の3地区は「床上」被害の比率が高くなっています。

【世帯代表のみ設問】

上段: サンプル数、下段: %

	合計	床上	床下	無回答
全体	476	296	143	36
	100.0	62.2	30.0	7.6
丸森	208	147	43	18
	100.0	70.7	20.7	8.7
金山	113	90	18	5
	100.0	79.6	15.9	4.4
筆甫	14	1	8	5
	100.0	7.1	57.1	35.7
大内	40	17	21	2
	100.0	42.5	52.5	5.0
小斎	27	22	3	2
	100.0	81.5	11.1	7.4
館矢間	33	7	23	3
	100.0	21.2	69.7	9.1
大張	15	3	10	2
	100.0	20.0	66.7	13.3
耕野	21	5	16	
	100.0	23.8	76.2	
無回答	5	4	1	
	100.0	80.0	20.0	



問3-3. お住まいの台風の被害の状況を教えてください

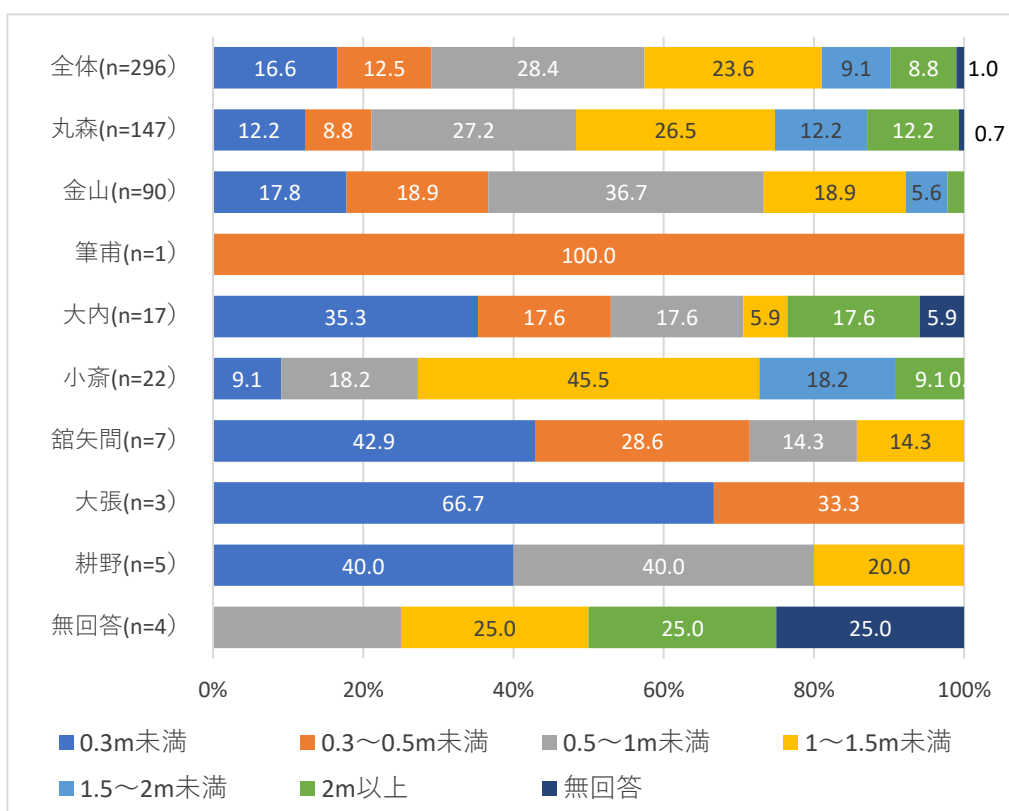
【床上浸水の水深】<SA>

- ・ 床上浸水の水深は、全体で見ると最も多いのが「0.5～1m未満」84世帯（30.1%）、次いで「1～1.5m未満」70世帯（23.6%）、「0.3m未満」49人（16.6%）などとなっており、浸水した世帯の約7割が0.5m以上の浸水深となっています。

【世帯代表のみ設問】

上段：サンプル数、下段：%

	合計	0.3m未満	0.3～0.5m未満	0.5～1m未満	1～1.5m未満	1.5～2m未満	2m以上	無回答
全体	296	49	37	84	70	27	26	3
	100.0	16.6	12.5	28.4	23.6	9.1	8.8	1.0
丸森	147	18	13	40	39	18	18	1
	100.0	12.2	8.8	27.2	26.5	12.2	12.2	0.7
金山	90	16	17	33	17	5	2	
	100.0	17.8	18.9	36.7	18.9	5.6	2.2	
筆甫	1		1					
	100.0		100.0					
大内	17	6	3	3	1		3	1
	100.0	35.3	17.6	17.6	5.9		17.6	5.9
小斎	22	2		4	10	4	2	
	100.0	9.1		18.2	45.5	18.2	9.1	
館矢間	7	3	2	1	1			
	100.0	42.9	28.6	14.3	14.3			
大張	3	2	1					
	100.0	66.7	33.3					
耕野	5	2		2	1			
	100.0	40.0		40.0	20.0			
無回答	4			1	1		1	1
	100.0			25.0	25.0		25.0	25.0



問3-3. お住まいの台風の被害の状況を教えてください

【被害の規模】<SA>

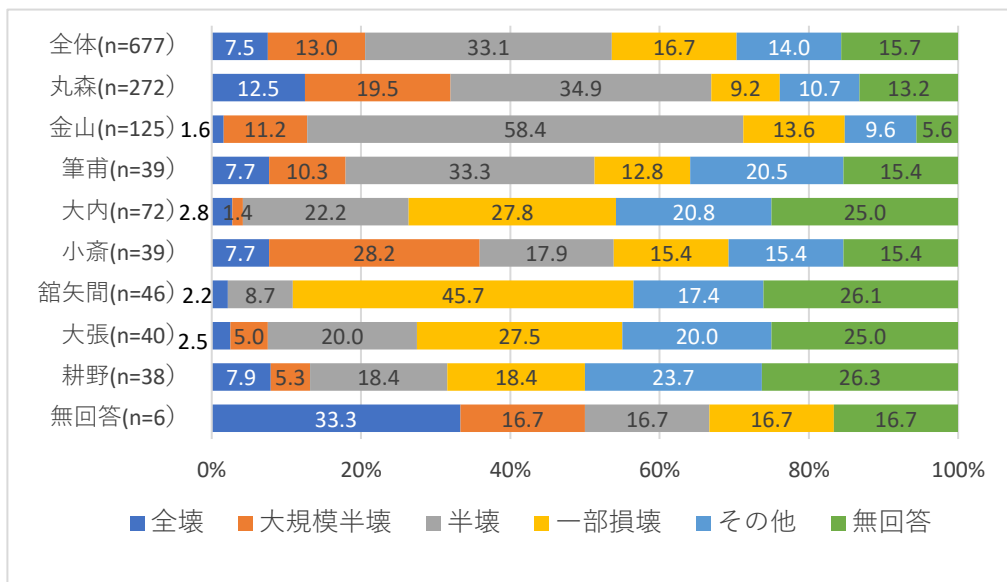
- 被害規模は、全体で見ると「半壊」が最も多く224世帯（33.1%）、次いで「一部損壊」113世帯（16.7%）、「大規模半壊」88世帯（13.0%）などとなっています。
- 地区別に見ると、「全壊」は丸森地区、「大規模半壊」は小斎地区で比率が高くなっています。

【世帯代表のみ設問】

上段: サンプル数、下段: %

	合計	全壊	大規模半壊	半壊	一部損壊	その他	無回答
全体	677	51	88	224	113	95	106
	100.0	7.5	13.0	33.1	16.7	14.0	15.7
丸森	272	34	53	95	25	29	36
	100.0	12.5	19.5	34.9	9.2	10.7	13.2
金山	125	2	14	73	17	12	7
	100.0	1.6	11.2	58.4	13.6	9.6	5.6
筆甫	39	3	4	13	5	8	6
	100.0	7.7	10.3	33.3	12.8	20.5	15.4
大内	72	2	1	16	20	15	18
	100.0	2.8	1.4	22.2	27.8	20.8	25.0
小斎	39	3	11	7	6	6	6
	100.0	7.7	28.2	17.9	15.4	15.4	15.4
館矢間	46	1		4	21	8	12
	100.0	2.2		8.7	45.7	17.4	26.1
大張	40	1	2	8	11	8	10
	100.0	2.5	5.0	20.0	27.5	20.0	25.0
耕野	38	3	2	7	7	9	10
	100.0	7.9	5.3	18.4	18.4	23.7	26.3
無回答	6	2	1	1	1		1
	100.0	33.3	16.7	16.7	16.7		16.7

※ 合計は、「問3-3 被害の種類」における「土砂」ならびに「浸水」の回答者数です。



問3-4. これからの住まいについて、あなたの考えに最も近いものはどれですか
 <SA>

- ・ これからの住まいについての考えは、全体で見ると「台風以前からの住まいの修繕等を行い住み続ける」が356世帯（52.6%）、「建替え、移転などの再建を予定している」が72世帯（10.6%）となっています。
- ・ 地区別に見ると、丸森、小斎、大張の3地区で「建替え、移転などの再建を予定している」の比率が他地区に比べて高くなっています。

【世帯代表のみ設問】

上段: サンプル数、下段: %

	合計	再建替えを予定し、移転などを行うの	台風以前からの修繕等を行い住み続ける	その他	無回答
全体	677 100.0	72 10.6	356 52.6	113 16.7	136 20.1
丸森	272 100.0	42 15.4	132 48.5	49 18.0	49 18.0
金山	125 100.0	7 5.6	85 68.0	25 20.0	8 6.4
筆甫	39 100.0	3 7.7	20 51.3	6 15.4	10 25.6
大内	72 100.0	5 6.9	35 48.6	15 20.8	17 23.6
小斎	39 100.0	6 15.4	19 48.7	3 7.7	11 28.2
館矢間	46 100.0	2 4.3	29 63.0	3 6.5	12 26.1
大張	40 100.0	4 10.0	18 45.0	8 20.0	10 25.0
耕野	38 100.0	3 7.9	17 44.7	3 7.9	15 39.5
無回答	6 100.0		1 16.7	1 16.7	4 66.7

※ 合計は、「問3-3 被害の種類」における「土砂」ならびに「浸水」の回答者数です。

