

問3. お住まいの状況についてお聞きします

●調査票（世帯代表）

問3. お住まいの状況についてお聞きします。

問3-1. 台風以前のお住まいの地区はどこですか。（1つに○をつけてください）

- | | | |
|-------|-------|--------|
| 1. 丸森 | 2. 金山 | 3. 筆甫 |
| 4. 大内 | 5. 小斎 | 6. 館矢間 |
| 7. 大張 | 8. 耕野 | |

その行政区をお書きください



問3-2. 現在のお住まいの状況を教えてください。（1つに○をつけてください）

- | | | |
|----------------------------------|---------------|-----------|
| 1. 台風以前と同じ住まい | | |
| 2. 台風以後は別の住まい（地区名又は他市町村名：_____） | | |
| 上記「2.」を選択した方は下記の中から1つに○をつけてください。 | | |
| 1. 仮設住宅 | 2. みなし仮設住宅 | 3. 民間賃貸住宅 |
| 4. 親類や知人宅 | 5. その他（_____） | |

問3-3. お住まいの台風の被害状況を教えてください。

（あてはまるものすべてに○をつけてください）

■被害の種類

- | |
|------------------------|
| 1. 土砂 |
| 2. 浸水（床上 約 _____ m・床下） |
| 3. 特に被害はなかった →問5へ |

■被害の規模（り災証明で判定された規模）

- | | |
|---------------|----------|
| 1. 全壊 | 2. 大規模半壊 |
| 3. 半壊 | 4. 一部損壊 |
| 5. その他（_____） | |

問3-4. これからの住まいについて、あなたの考えに最も近いものはどれですか。

（1つに○をつけてください）

- | |
|----------------------------------|
| 1. 建替え、移転などの再建を予定している →問4へ |
| 2. 台風以前からの住まいの修繕等を行い住み続ける →問4-4へ |
| 3. その他（_____） →問4へ |

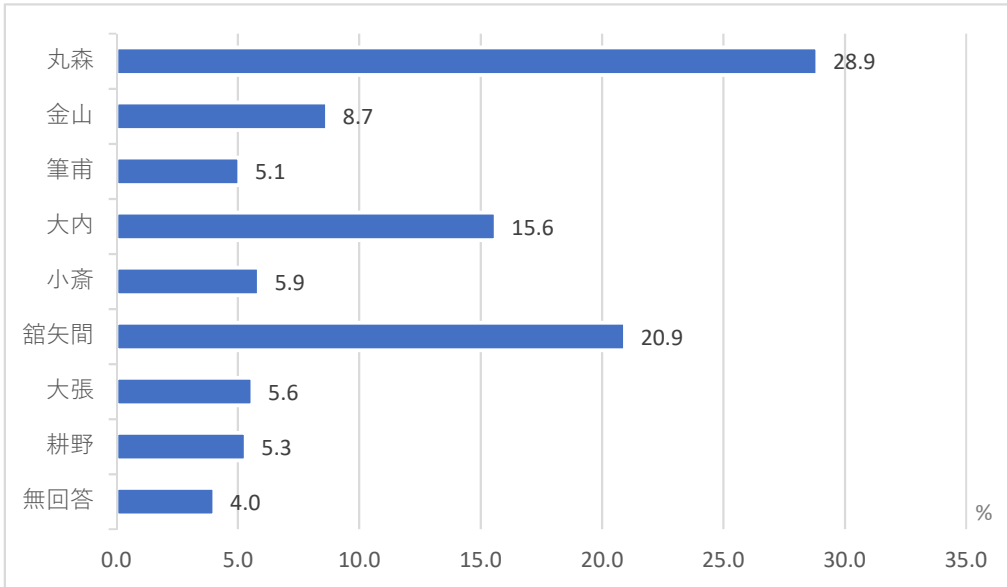
問3-1. 台風以前のお住まいの地区はどこですか<SA>

・ 台風以前の住まいの地区は、「丸森」が最も多く536人（28.9%）、次いで「館矢間」389人（20.9%）、「大内」290人（15.6%）などとなっています。

【世帯代表のみ設問】

上段：サンプル数、下段：%

全体	丸森	金山	筆甫	大内	小斎	館矢間	大張	耕野	無回答
1,857	536	161	94	290	109	389	104	99	75
100.0	28.9	8.7	5.1	15.6	5.9	20.9	5.6	5.3	4.0



問3-2. 現在のお住まいの状況を教えてください

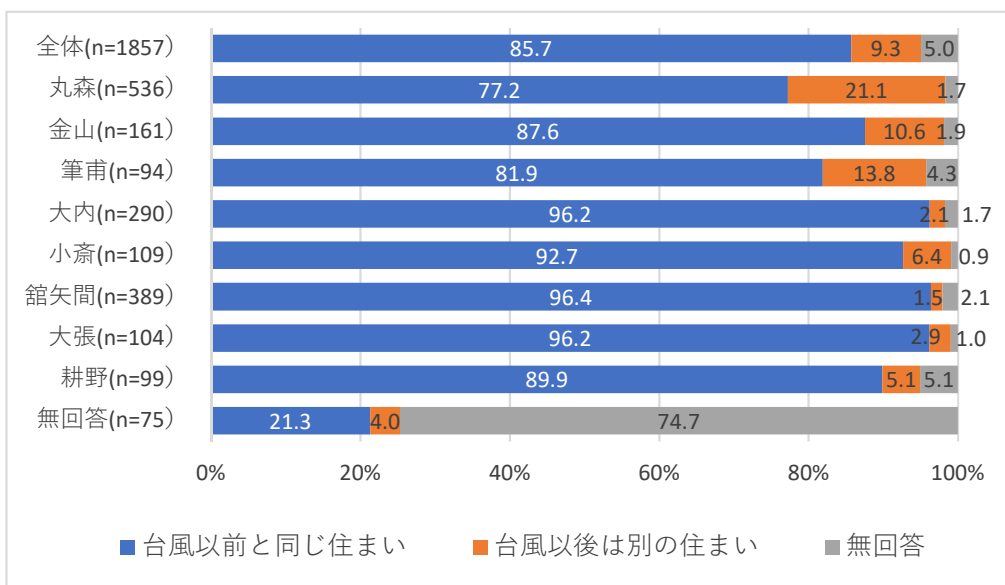
【現在の住まいの状況】<SA>

- ・ 現在の住まいの状況は、全体で見ると「台風以前と同じ住まい」が多く1,592人（85.7%）、「台風以後は別の住まい」が173人（9.3%）となっています。
- ・ 地区別に見ると、丸森、金山、筆甫の3地区は、「台風以後は別の住まい」の割合が他地区に比べてやや多くなっています。

【世帯代表のみ設問】

上段：サンプル数、下段：%

	合計	同 台 風 住 以 前 と	別 台 風 住 以 後 は	無 回 答
全体	1,857	1,592	173	92
	100.0	85.7	9.3	5.0
丸森	536	414	113	9
	100.0	77.2	21.1	1.7
金山	161	141	17	3
	100.0	87.6	10.6	1.9
筆甫	94	77	13	4
	100.0	81.9	13.8	4.3
大内	290	279	6	5
	100.0	96.2	2.1	1.7
小斎	109	101	7	1
	100.0	92.7	6.4	0.9
館矢間	389	375	6	8
	100.0	96.4	1.5	2.1
大張	104	100	3	1
	100.0	96.2	2.9	1.0
耕野	99	89	5	5
	100.0	89.9	5.1	5.1
無回答	75	16	3	56
	100.0	21.3	4.0	74.7



問3-2. 現在のお住まいの状況を教えてください

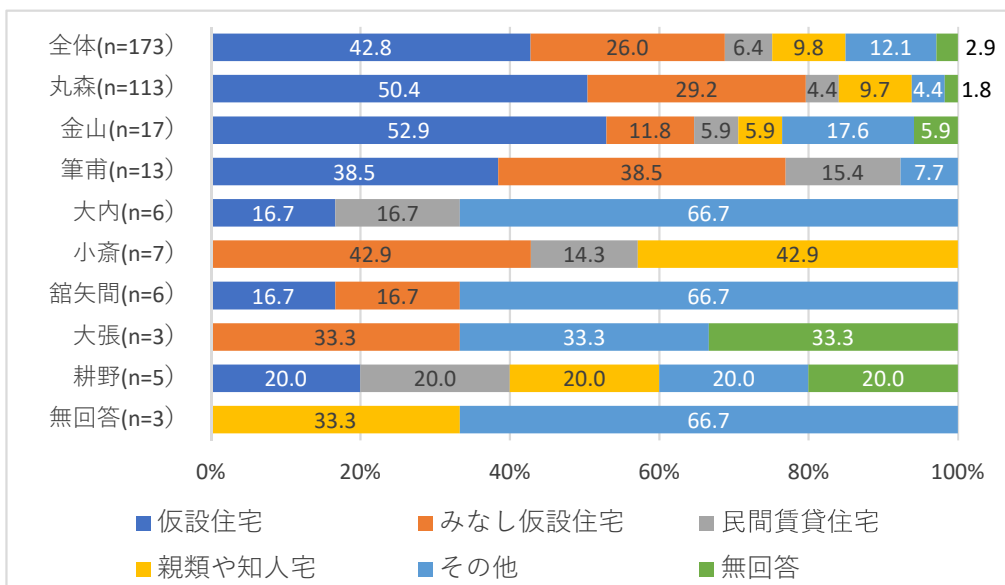
【台風以後別の住まいの住居形態】<SA>

・ 台風以後別の住まいの住居形態は、全体で見ると「仮設住宅」が最も多く74人（42.8%）、次いで「みなし仮設住宅」が45人（26.0%）などとなっています。

【世帯代表のみ設問】

上段：サンプル数、下段：%

	合計	仮設住宅	仮みなし住宅	住民間賃貸	知親人類宅や	その他	無回答
全体	173	74	45	11	17	21	5
	100.0	42.8	26.0	6.4	9.8	12.1	2.9
丸森	113	57	33	5	11	5	2
	100.0	50.4	29.2	4.4	9.7	4.4	1.8
金山	17	9	2	1	1	3	1
	100.0	52.9	11.8	5.9	5.9	17.6	5.9
筆甫	13	5	5	2		1	
	100.0	38.5	38.5	15.4		7.7	
大内	6	1		1		4	
	100.0	16.7		16.7		66.7	
小斎	7		3	1	3		
	100.0		42.9	14.3	42.9		
館矢間	6	1	1			4	
	100.0	16.7	16.7			66.7	
大張	3		1			1	1
	100.0	0.0	33.3			33.3	33.3
耕野	5	1		1	1	1	1
	100.0	20.0		20.0	20.0	20.0	20.0
無回答	3				1	2	
	100.0				33.3	66.7	



問3-3. お住まいの台風の被害の状況を教えてください<MA>

【被害の種類】

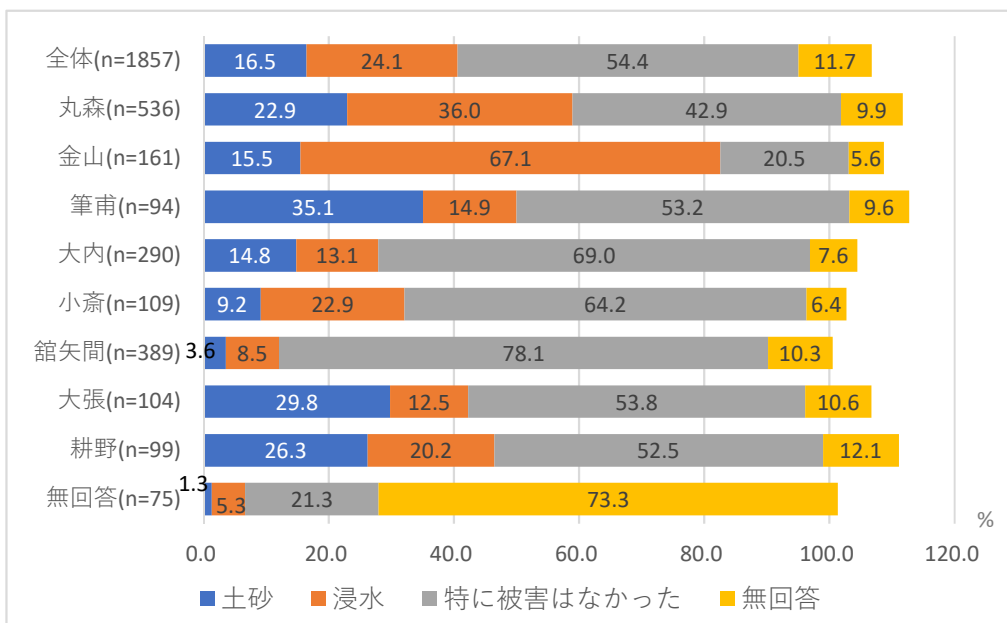
- ・ 台風の被害の種類について、全体で見ると「特に被害はなかった」が最も多く1,011人（54.4%）、次いで「浸水」が448人（24.1%）、「土砂」306人（16.5%）となっています。
- ・ 地区別に見ると、全地区で「浸水」の被害を受けていますが、特に丸森、金山、小斎の3地区は割合が多くなっています。「土砂」の被害については、筆甫、大内、大張、耕野の4地区で割合が高くなっています。

【世帯代表のみ設問】

上段: サンプル数、下段: %

	(回答者数)	土砂	浸水	特に被害はなかった	無回答
全体	1,857	306	448	1,011	218
		16.5	24.1	54.4	11.7
丸森	536	123	193	230	53
		22.9	36.0	42.9	9.9
金山	161	25	108	33	9
		15.5	67.1	20.5	5.6
筆甫	94	33	14	50	9
		35.1	14.9	53.2	9.6
大内	290	43	38	200	22
		14.8	13.1	69.0	7.6
小斎	109	10	25	70	7
		9.2	22.9	64.2	6.4
館矢間	389	14	33	304	40
		3.6	8.5	78.1	10.3
大張	104	31	13	56	11
		29.8	12.5	53.8	10.6
耕野	99	26	20	52	12
		26.3	20.2	52.5	12.1
無回答	75	1	4	16	55
		1.3	5.3	21.3	73.3

※ 複数回答する設問の回答割合の算出に当たっては、分母を回答数ではなく回答者数としています。そのため、割合の合計が100%を超えています。



問3-3. お住まいの台風の被害の状況を教えてください

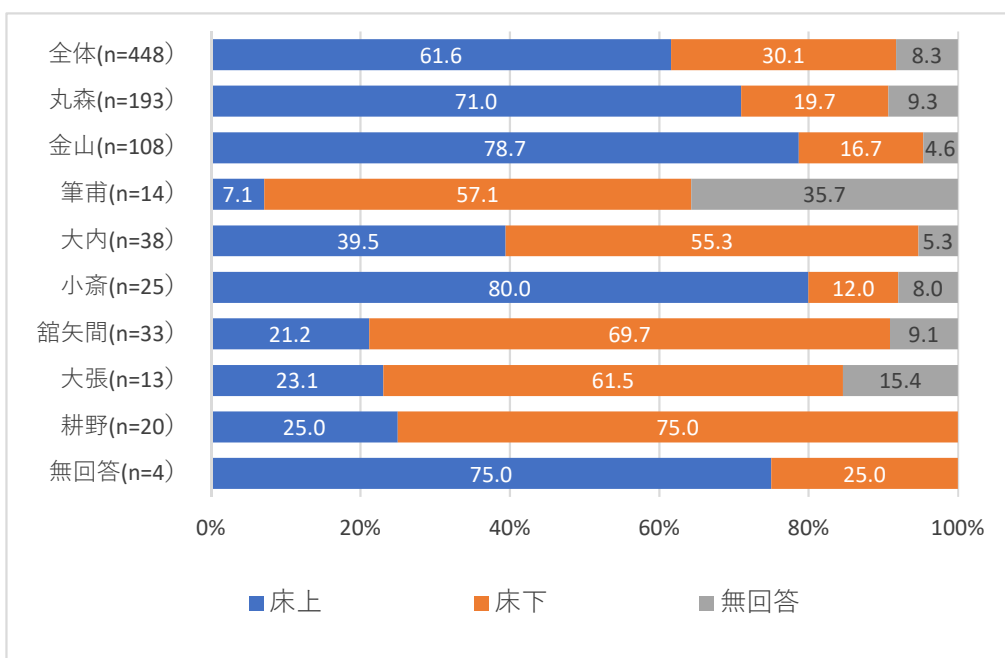
【浸水の状況】<SA>

- ・ 浸水の状況は、全体で見ると「床上」が276人（61.6%）、「床下」が135人（30.1%）となっています。
- ・ 地区別に見ると、特に丸森、金山、小斎の3地区は「床上」被害の割合が多くなっています。

【世帯代表のみ設問】

上段：サンプル数、下段：%

	合計	床上	床下	無回答
全体	448	276	135	37
	100.0	61.6	30.1	8.3
丸森	193	137	38	18
	100.0	71.0	19.7	9.3
金山	108	85	18	5
	100.0	78.7	16.7	4.6
筆甫	14	1	8	5
	100.0	7.1	57.1	35.7
大内	38	15	21	2
	100.0	39.5	55.3	5.3
小斎	25	20	3	2
	100.0	80.0	12.0	8.0
館矢間	33	7	23	3
	100.0	21.2	69.7	9.1
大張	13	3	8	2
	100.0	23.1	61.5	15.4
耕野	20	5	15	
	100.0	25.0	75.0	
無回答	4	3	1	
	100.0	75.0	25.0	



問3-3. お住まいの台風の被害の状況を教えてください

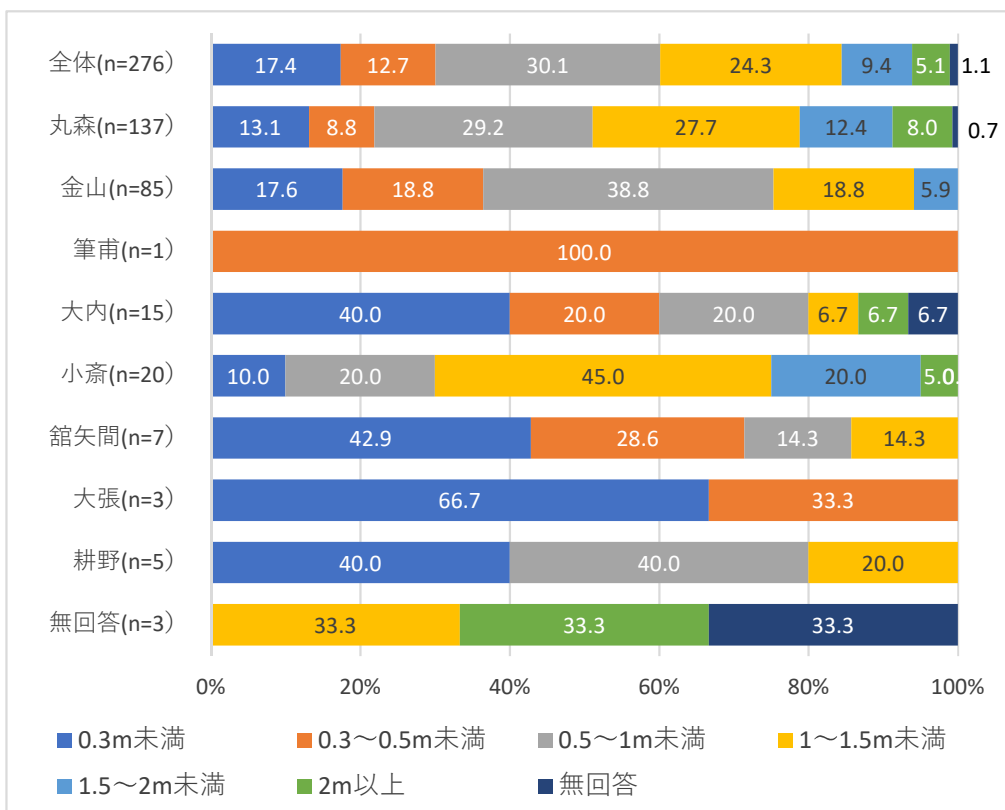
【床上浸水の水深】<SA>

・ 床上浸水の水深は、全体で見ると「0.5～1m未満」が83世帯（30.1%）、「1～1.5m未満」が67世帯（24.3%）などとなっており、浸水した世帯の約7割が0.5m以上の水深となっています。

【世帯代表のみ設問】

上段：サンプル数、下段：%

	合計	0.3m未満	0.3～0.5m未満	0.5～1m未満	1～1.5m未満	1.5～2m未満	2m以上	無回答
全体	276	48	35	83	67	26	14	3
	100.0	17.4	12.7	30.1	24.3	9.4	5.1	1.1
丸森	137	18	12	40	38	17	11	1
	100.0	13.1	8.8	29.2	27.7	12.4	8.0	0.7
金山	85	15	16	33	16	5		
	100.0	17.6	18.8	38.8	18.8	5.9		
筆甫	1		1					
	100.0		100.0					
大内	15	6	3	3	1		1	1
	100.0	40.0	20.0	20.0	6.7		6.7	6.7
小斎	20	2		4	9	4	1	
	100.0	10.0		20.0	45.0	20.0	5.0	
館矢間	7	3	2	1	1			
	100.0	42.9	28.6	14.3	14.3			
大張	3	2	1					
	100.0	66.7	33.3					
耕野	5	2		2	1			
	100.0	40.0		40.0	20.0			
無回答	3				1		1	1
	100.0				33.3		33.3	33.3



問3-3. お住まいの台風の被害の状況を教えてください

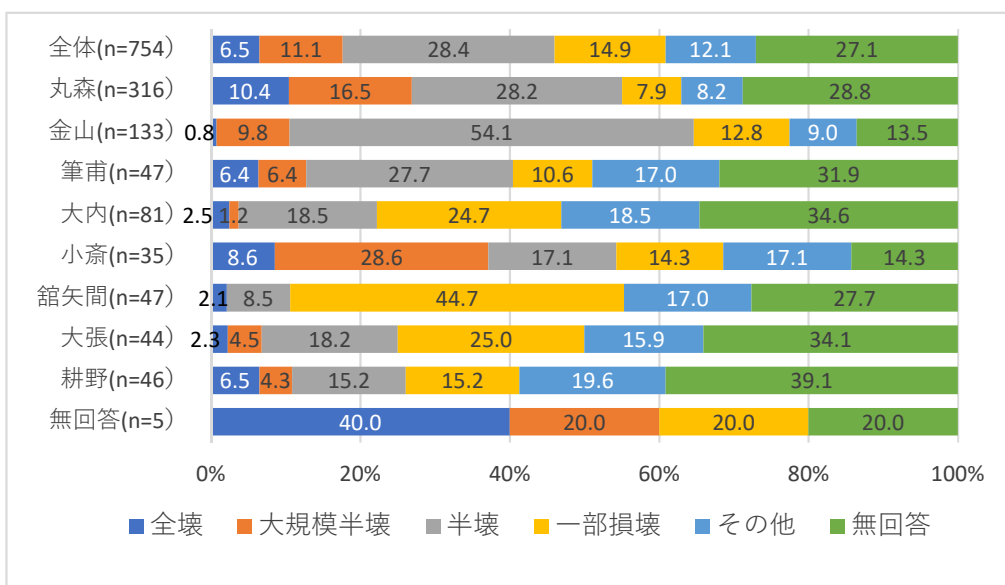
【被害の規模】<SA>

- 被害の規模は、全体で見ると「半壊」が最も多く214世帯（28.4%）、次いで「一部損壊」が112世帯（14.9%）、「大規模半壊」が84世帯（11.1%）などとなっています。
- 地区別に見ると、「全壊」「大規模半壊」は丸森、小斎の2地区で割合が高くなっています。

【世帯代表のみ設問】

上段：サンプル数、下段：%

	合計	全壊	大規模半壊	半壊	一部損壊	その他	無回答
全体	754	49	84	214	112	91	204
	100.0	6.5	11.1	28.4	14.9	12.1	27.1
丸森	316	33	52	89	25	26	91
	100.0	10.4	16.5	28.2	7.9	8.2	28.8
金山	133	1	13	72	17	12	18
	100.0	0.8	9.8	54.1	12.8	9.0	13.5
筆甫	47	3	3	13	5	8	15
	100.0	6.4	6.4	27.7	10.6	17.0	31.9
大内	81	2	1	15	20	15	28
	100.0	2.5	1.2	18.5	24.7	18.5	34.6
小斎	35	3	10	6	5	6	5
	100.0	8.6	28.6	17.1	14.3	17.1	14.3
館矢間	47	1		4	21	8	13
	100.0	2.1		8.5	44.7	17.0	27.7
大張	44	1	2	8	11	7	15
	100.0	2.3	4.5	18.2	25.0	15.9	34.1
耕野	46	3	2	7	7	9	18
	100.0	6.5	4.3	15.2	15.2	19.6	39.1
無回答	5	2	1		1		1
	100.0	40.0	20.0		20.0		20.0



問3-4. これからの住まいについて、あなたの考えに最も近いものはどれですか
 <SA>

- ・ これからお住まいについての考えは、全体で見ると「台風以前からの住まいの修繕等を行い住み続ける」が334世帯（44.3%）、「建替え、移転などの再建を予定している」が68世帯（9.0%）となっています。
- ・ 地区別に見ると、丸森、小斎の2地区が「建替え、移転などの再建を予定している」が他地区に比べてやや多くなっています。

【世帯代表のみ設問】

上段: サンプル数、下段: %

	合計	この建 る再 替 え、 移 転 し な ど	いま台 住い風 みの以 続け修 け前 る等 をの 行住	そ の 他	無 回 答
全体	754	68	334	109	243
	100.0	9.0	44.3	14.5	32.2
丸森	316	40	121	47	108
	100.0	12.7	38.3	14.9	34.2
金山	133	6	81	25	21
	100.0	4.5	60.9	18.8	15.8
筆甫	47	3	20	6	18
	100.0	6.4	42.6	12.8	38.3
大内	81	5	33	15	28
	100.0	6.2	40.7	18.5	34.6
小斎	35	5	17	3	10
	100.0	14.3	48.6	8.6	28.6
館矢間	47	2	29	3	13
	100.0	4.3	61.7	6.4	27.7
大張	44	4	17	7	16
	100.0	9.1	38.6	15.9	36.4
耕野	46	3	16	2	25
	100.0	6.5	34.8	4.3	54.3
無回答	5			1	4
	100.0			20.0	80.0

